

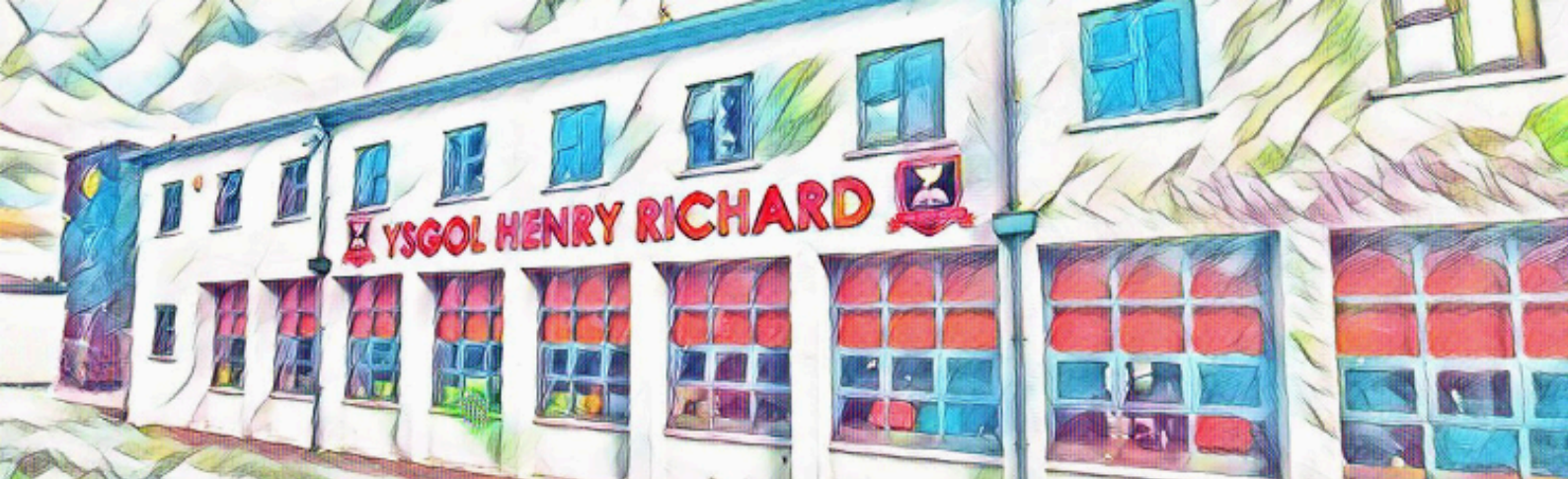
Ysgol Henry Richard



YSGOL HENRY RICHARD

Mewn llafur mae elw

**Athro/Athrawes i hyfforddi
drwy'r Brifysgol Agored**



Athro/Athrawes i hyfforddi drwy'r Brifysgol Agored

Hysbyseb

Mae'r ysgol yn cynnig cyfle arbennig i unigolyn trwy raglen bartneriaeth TAR (2 flynedd) a ariennir yn llawn gan Lywodraeth Cymru drwy darpariaeth y Brifysgol Agored. Bydd yr ymgeisydd llwyddiannus yn addysgu un o'r pynciau sy'n rhan o'r prosiect trwy gyfrwng y Gymraeg. Mae'r ysgol wedi ymrwymo'n llwyr i gefnogi ymgyrch Llywodraeth Cymru i gynyddu nifer y siaradwyr Cymraeg yng Nghymru.

Pynciau sydd yn rhan o'r prosiect yw: Mathemateg, Gwyddoniaeth, Cymraeg, Saesneg, Dylunio a Thechnoleg, Cyfrifiadura / TGCH, Ieithoedd Tramor Modern (Ffrangeg)

Mae'r rhaglen wedi'i hanelu at raddedigion sydd unai'n gweithio ar hyn o bryd ac eisiau newid gyrfa, neu sydd â phrofiad yn y gorffennol o weithio mewn amgylchedd gyda phlant a phobl ifanc. Gall hyn gynnwys cynorthwyyr addysgu a hyfforddwyr dysgu sy'n dymuno symud ymlaen yn eu gyrfa yn ogystal â swyddogion ieuenctid. Croesewir ceisiadau gan ymgeiswyr sydd yn eu blwyddyn olaf yn y brifysgol hefyd.

Mwy o wybodaeth?

Am fwy o wybodaeth, mae croeso i chi gysylltu â Phennaeth Ysgol Henry Richard, Mr Dorian Pugh, ar pughd22@henryrichard.ceredigion.sch.uk neu ar 01974298231.

Datganiad Diogelu

Rydym wedi ymrwymo i ddiogelu ac amddiffyn plant ac oedolion sydd mewn perygl Fel rhan o'r ymrwymiad hwn, mae rhai rolau o fewn ein sefydliad yn gofyn am wiriad y Gwasanaeth Datgelu a Gwahardd (DBS) i asesu addasrwydd ymgeiswyr. Bydd y rôl hon yn gofyn am wiriad DBS Uwch. Sylwch na fydd presenoldeb euogfarnau blaenorol o reidrwydd yn anghymhwysu ymgeisydd rhag ystyriaeth ar gyfer y swydd hon. Rydym yn asesu pob ymgeisydd fesul achos, ac yn ystyried natur a pherthnasedd unrhyw euogfarnau mewn perthynas â chyfrifoldebau'r rôl. Ein nod yw creu amgylchedd gwaith cynhwysol a chefnogol lle caiff pob unigolyn ei drin yn deg a chyda pharch. Os oes gennych unrhyw bryderon neu gwestiynau am y broses hon, mae croeso i chi gysylltu â ni am eglurhad. Mae eich preifatrwydd a'ch urddas yn hollbwysig i ni drwy gydol y broses recriwtio.

Proses Ymgeisio

■ Dyddiad cau – Dydd Sul, Mai 17eg, 2026

↓
■ Dyddiad cyfweiliad – Dydd Mercher, Mai 20fed, 2026

↓
■ Dyddiad dechrau'r swydd – Medi 1af, 2026

Swydd Disgrifiad

Teitl y swydd:	Athro/Athrawes i hyfforddi drwy'r Brifysgol Agored
Cyflog	Statws Athro Digymhwyster Pwynt 1 (£23,309)
Rheolwr Llinell:	Mentor
Math o gytundeb:	Llawn Amser
Hyd y cytundeb:	Cytundeb 2 flynedd

Disgrifiad o'r rhaglen

Gofynion mynediad ar gyfer llwybr TAR i addysgu a ariennir yn llawn gan y Brifysgol Agored

Mae'n ofynnol i ymgeiswyr ddal y canlynol, o leiaf:

- Safon sy'n cyfateb i TGAU Gradd C neu uwch mewn Mathemateg neu Fathemateg-Rhifedd
- Safon sy'n cyfateb i TGAU Gradd C neu uwch mewn naill ai Saesneg Iaith neu Gymraeg Iaith Gyntaf
- Gradd anrhydedd lawn yn y DU (neu gyfwerth). Rhaid i chi feddu ar radd sydd ag o leiaf 50% o berthnasedd i'r pwnc os ydych am addysgu i ddod yn athro ysgol uwchradd (dysgwyr 12-16 oed). I'r ymgeiswyr hynny sy'n gwneud cais pwnc Cymraeg, nid oes rhaid i'ch gradd fod yn y maes hwn o reidrwydd os gallwch ddangos eich bod yn defnyddio'r iaith yn rhugl, oherwydd efallai y bydd ystyriaeth yn cael ei rhoi yn dibynnu ar ddyfnder eich gwybodaeth.
- Mae angen i ymgeiswyr fod ar gael i ymrwymo i gontract amser llawn (nid yn ystod y tymor yn unig) tan ddiwedd y rhaglen ym mis Gorffennaf 2027 a bydd yn ofynnol iddynt fod wedi'u lleoli yn yr ysgol o ddydd Llun i ddydd Gwener.

Am unrhyw gwestiynau neu wybodaeth bellach am y rhaglen e-bostiwch Tim TAR Cymru ar TAR-Cymru@open.ac.uk neu ewch i TAR <https://www.open.ac.uk/courses/choose/cymru/tar/>

- Mae'r llwybr TAR yn rhaglen 2 flynedd.
- Mae'r swydd hon yn amodol ar wiriad DBS manylach.



Manyleb Person

Sgiliau a chymwysterau

- Cymhwyster / Gradd berthnasol
- Y gallu cyfathrebu trwy gyfrwng y Gymraeg yn hanfodol.

Nodweddion Personol

- Argyhoeddiad y gall pob person ifanc fod yn ddysgwyr llwyddiannus ac effeithiol, yn enwedig pan fyddant yn ffurfio perthynas gadarnhaol ag oedolion
- Gallu ar gyfer gwaith caled a gwydnwch
- Sgiliau trefnu rhagorol, gan gynnwys sgiliau rheoli amser a chwrdd â therfynau amser
- Awydd gwirioneddol i fod bob amser yn well fel ymarferwr, gan gynnwys ymateb yn gadarnhaol i adborth a chymryd rhan lawn mewn cyfleoedd dysgu proffesiynol
- Lefel uchel o broffesiynoldeb fel rhan o fod yn fodel rôl cadarnhaol i bobl ifanc
- Mwynhad o fod yn rhan o ethos tîm a dysgu ohono

